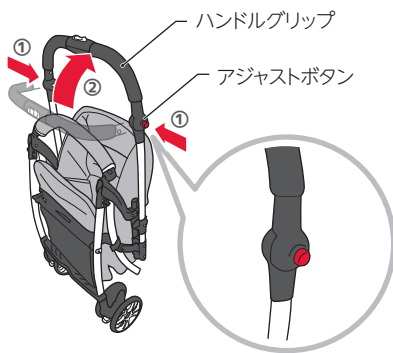


# ベビーカーの組み立てかた

梱包時には、後車輪と幌は外してあり、  
ハンドルグリップは折り曲げています。

## 1. ハンドル角度を起こす

- ① 左右のアジャストボタンを同時に押しながら
- ② ハンドルグリップをまっすぐに起こし、アジャストボタンを放します。

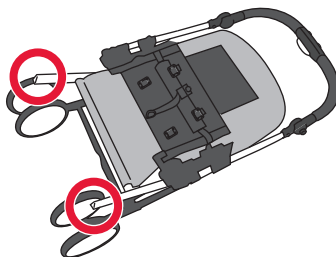


## 2. 後車輪を取り付ける



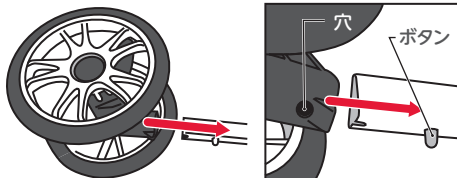
後車輪は左右とも必ず取付けてください。  
後車輪がないとベビーカーが転倒してお子さまが落ちるおそれがあります。

- ① 車輪が付いていないフレームが上側になるようベビーカーを寝かせます。

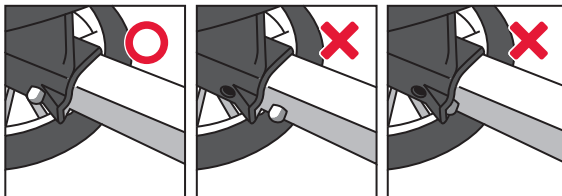


ベビーカーを閉じた状態で作業してください。  
開いた状態で作業すると、ベビーカーが転倒してけがをするおそれがあります。

- ② フレームの形に向きを合わせてカチッと音がするまで後車輪を差し込みます。  
(後車輪は左右共通です)



- ③ 穴からボタンが出て後車輪が確実にロックされていることを確認する。

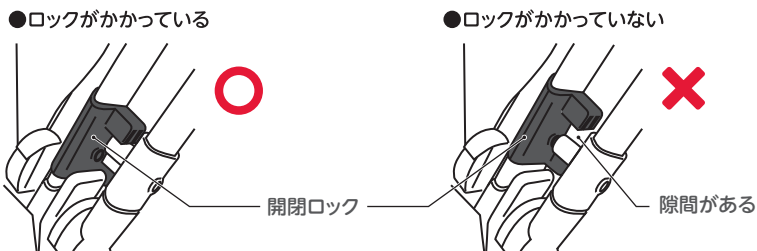


後車輪を引っぱり、確実にロックされていることを確認してください。  
ロックされていないと、後車輪が抜けベビーカーが転倒してお子さまが落ちるおそれがあります。

### 3. ベビーカーを開く

- ・使用する前に、ロックがかかっていることを必ず確認してください。急に折りたたまれるおそれがあります。
- ・ベビーカーを開くときは他の人やお子さまに触れさせないでください。手をはさむおそれがあります。

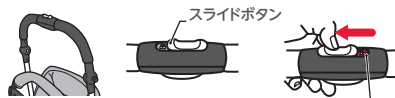
警告



注意

- ・お子さまにベビーカーを操作させないでください。転倒や思わぬ事故につながるおそれがあります。
- ・ベビーカーを持ち上げた状態で、開閉操作をすると、破損のおそれがあります。
- ・スライドボタンを解除させずに、開閉ボタンを握らないでください。無理に操作すると破損するおそれがあります。

- ① スライドボタンを矢印の方向にスライドし、安全ロックを解除する。

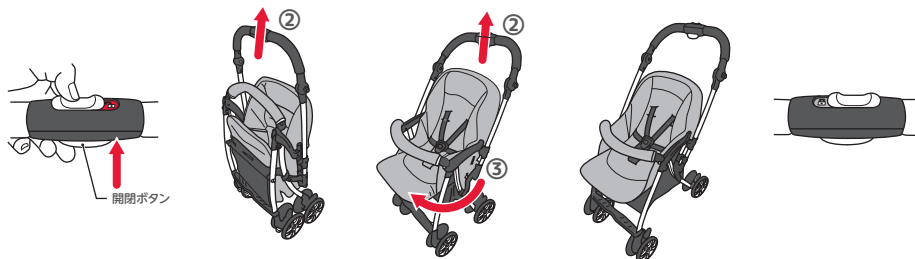


- ② スライドボタンをスライドさせたまま、開閉ボタンを握り、ハンドルを持ち上げ

（赤）が表示される位置で解除

- ③ 開閉ボタンを放し、ハンドル下端を前に起こすようにして、ベビーカーを完全に開きます。

スライドボタンを放すと、元の位置に戻り安全ロックがかかります。

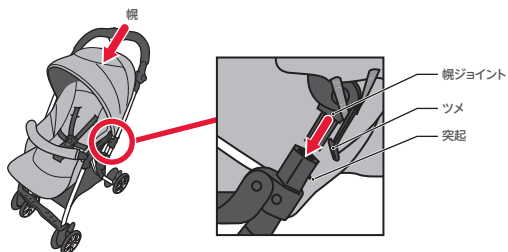


注意

- ベビーカーを地面につけた状態から操作を始めてください。
- ベビーカーを持ち上げた状態では開閉ボタンを握っても開きにくく、また急に開くおそれがあり危険です。

### 4. 幌を取り付ける

- ① 幌ジョイントを穴の形にあわせて差し込みます。ツメが突起に引っかかり、幌ジョイントが固定されたことを確認します。



- ② 背もたれ後側に幌の面ファスナーを付ける



注意

幌を上下に軽くゆすって、幌ジョイントが確実に固定されていることを確認してください。